



**¡SERVICIOS DE
INSTALACIÓN
DISPONIBLES!***

¿Necesita ayuda?

Deje que nuestro equipo de profesionales se encargue de la instalación.

GOCONFIGURE

888-888-5424

*Los servicios de instalación solo están disponibles para clientes en los EE. UU.

tiempo promedio de montaje entre 2 personas

INTERMEDIO

1

HORAS

el tiempo de montaje puede variar según el nivel de habilidad

Antes de empezar

PARA MONTAJE
RÁPIDO Y FÁCIL
ENCUENTRE INSTRUCCIONES
3D PARA ESTE PRODUCTO EN

BILT.

DESCARGUE LA APLICACIÓN GRATUITA



Para obtener el manual de montaje más actualizado,
para registrar su equipo o pedir piezas de repuesto, visite
www.backyarddiscovery.com

**CONSERVE ESTE MANUAL DE MONTAJE PARA CONSULTARLO EN EL FUTURO EN
CASO DE QUE NECESITE PEDIR PIEZAS DE REPUESTO.**

Para obtener instrucciones en español, visite www.backyarddiscovery.com



ADVERTENCIA

ES IMPORTANTE REVISAR Y AJUSTAR TODAS LAS PIEZAS METÁLICAS AL PRINCIPIO DE LA TEMPORADA DE USO Y DURANTE LA MISMA, YA QUE PUEDEN AFLOJARSE POR LA EXPANSIÓN Y CONTRACCIÓN DE LA MADERA.

- La madera NO es ignífuga y se quemará. Las parrillas, los fosos para fogatas y las chimeneas presentan un riesgo de incendio si se colocan demasiado cerca de su estructura.
- Use guantes para evitar lesiones durante la instalación.
- Durante la instalación, siga todas las advertencias de seguridad provistas con sus herramientas y use gafas de seguridad.
- Verifique todas las tuercas y pernos dos veces al mes durante la temporada de uso y apriete según sea necesario (pero no apriete demasiado como para romper la madera). Es de especial importancia que se siga este procedimiento al comienzo de cada temporada.
- Verifique todos los revestimientos en busca de pernos y bordes afilados dos veces al mes durante la temporada de uso para asegurarse de que estén bien colocados. Reemplácelos cuando sea necesario. Es especialmente importante hacer esto al comienzo de cada nueva temporada.
- Para áreas oxidadas en elementos metálicos como bisagras, soportes, etc., lije y vuelva a pintar usando una pintura a base de plomo que cumpla con los requisitos del Título 16 CRF Parte 1303.
- Inspeccione las piezas de madera una vez al mes. A veces, las fibras de la madera se levantan durante la estación seca, lo que provoca que aparezcan astillas. Puede ser necesario utilizar arena ligera para mantener un entorno seguro. Tratar su producto con protección (sellador) después de lijarlo ayudará a evitar la deformación o agrietamiento graves y otros daños climáticos.
- Hemos aplicado un barniz a base de aceite a su unidad. Esto se hace solo por motivos de color. Una o dos veces al año, según las condiciones climáticas, debe aplicar algún tipo de protección (sellador) a la madera a su unidad. Antes de aplicar el sellador, lije ligeramente cualquier punto "áspero" de la unidad. Tenga en cuenta que este es un requisito para la validez de la garantía.

LOS PROPIETARIOS SON RESPONSABLES DE MANTENER LA LEGIBILIDAD DE LAS ETIQUETAS DE ADVERTENCIA



Su estructura de Backyard Discovery está diseñada y construida con materiales de calidad. Como con todos los productos para exteriores, se erosionará y se desgastará. Para llevar al máximo el disfrute, la seguridad y la vida útil de su estructura, es importante realizar un mantenimiento adecuado.

Sobre Nuestra Madera

Backyard Discovery utiliza 100 % madera de cedro (C. Lanceolata). Si bien tenemos mucho cuidado para seleccionar la madera de mejor calidad disponible, esta no deja de ser un producto de la naturaleza y, por lo tanto, es susceptible a la intemperie, lo que puede afectar el aspecto de su equipo.

¿Qué causa la erosión? ¿Afecta la resistencia de mi producto?

Una de las principales causas de la erosión son los efectos del agua (humedad); el contenido de humedad en la superficie de la madera es diferente al del interior de la misma. Al cambiar el clima, la humedad se mueve hacia adentro o hacia afuera de la madera, lo que genera tensión que puede provocar deformación y agrietamiento. Puede esperar lo siguiente debido a la erosión. Estos cambios no afectarán la resistencia del producto:

1. El agrietamiento consiste en grietas superficiales en la madera a lo largo de las fibras. Por ejemplo, un poste (4" x 4") experimenta más agrietamiento que una tabla (1" x 4") porque la superficie y el contenido de humedad interior variarán más que en la madera más delgada.

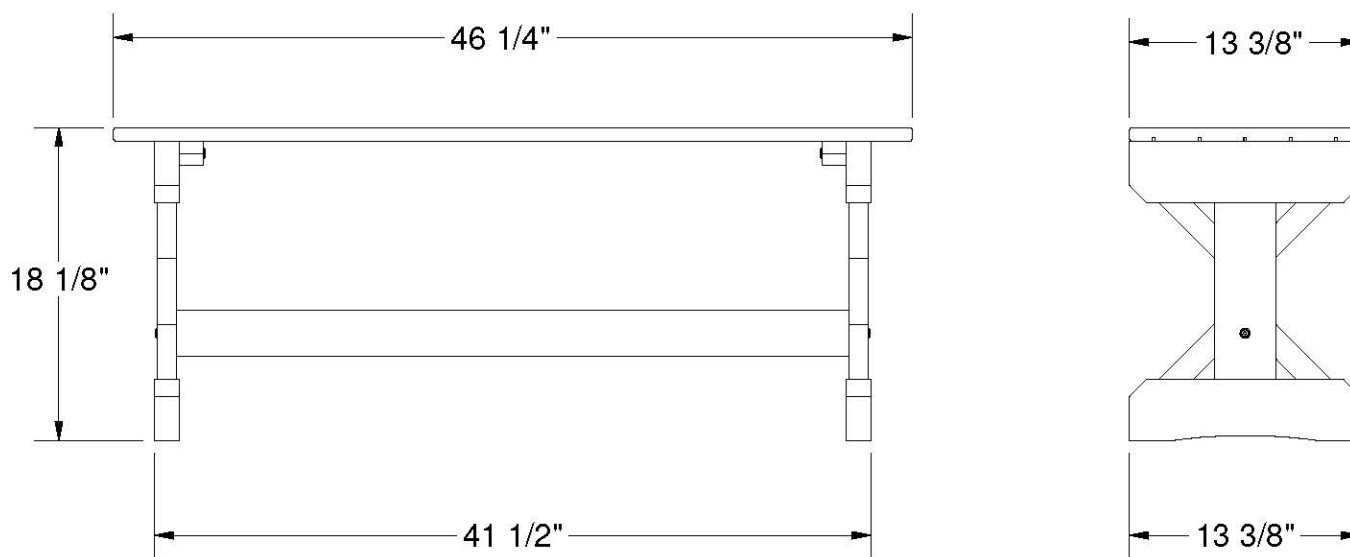
2. La deformación es el resultado de cualquier distorsión (torsión o hundimiento) del plano original de la tabla y, a menudo, ocurre cuando la madera se humedece y se seca rápidamente.

3. El descoloramiento ocurre como un cambio natural en el color de la madera, ya que está expuesto a la luz solar y se volverá gris con el tiempo.

¿Cómo puedo reducir la erosión de la madera del producto?

1. Su producto de madera está recubierto con barniz a base de agua. La luz del sol descompondrá el revestimiento, por lo que recomendamos aplicar un agente hidrófugo o pintar una vez al año (consulte a su proveedor local de barnices y pinturas para obtener un producto recomendado). Debe aplicar algún tipo de protección (sellador) a la madera de su producto. **Tenga en cuenta que este es un requisito para la validez de la garantía.** La mayor parte de la erosión es natural y no afecta la seguridad. Sin embargo, si le preocupa que una pieza haya experimentado un grave problema de erosión, llame a nuestro Departamento de Servicio al Cliente para obtener más ayuda.

2. Inspeccione las piezas de madera una vez al mes. A veces, las fibras de la madera se levantan durante la estación seca, lo que provoca que aparezcan astillas. Puede ser necesario utilizar arena ligera para mantener un entorno seguro. Tratar su producto con protección (sellador) después de lijarlo ayudará a evitar la deformación o agrietamiento graves y otros daños climáticos.



**NOTA:
NO SUPERAR LAS 600 LBS**

Notas de Montaje Importantes

- 1) Al montar la unidad, tómese un tiempo antes y después de cada etapa para asegurarse de que la unidad esté nivelada. Si no lo está, el montaje será difícil y puede resultar incorrecto. Debe tener especial cuidado para asegurarse de que la unidad esté nivelada.
- 2) Preste mucha atención a los ELEMENTOS NECESARIOS PARA CADA FASE. Pueden ser una ayuda valiosa al clasificar la madera y las piezas metálicas. El montaje se hará más fácil si los elementos se ordenan por fase.
- 3) Preste mucha atención para asegurarse de que está utilizando las piezas correctas en las fases correctas. Utilizar las piezas incorrectas puede provocar un montaje ineficiente.
- 4) Siempre que se inserte una espiga cruzada en cada extremo del soporte, use la herramienta de la espiga cruzada para alinearla con el tornillo de cabeza plana.
- 5) Lea los pasos de cada fase con atención. Los pasos escritos pueden incluir información importante que no se muestra en las ilustraciones.

INSTRUCCIONES DE MONTAJE

PIEZAS METÁLICAS:

H100842 | TORNILLO ALLEN DE CABEZA PLANA
(6) | M6 x 60



H100841 | ARANDELA PLANA
(6) | 6x15

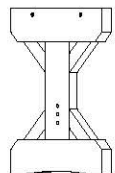


H100817 | ESPIGA PARA MADERA
(4) | 8 mm x 30 mm

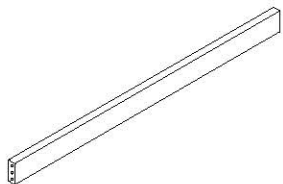


H100822 | ESPIGA CRUZADA
(2) | ROSCAS M6

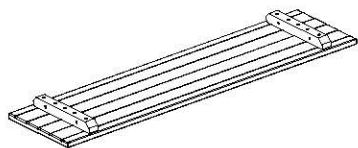
MADERA:



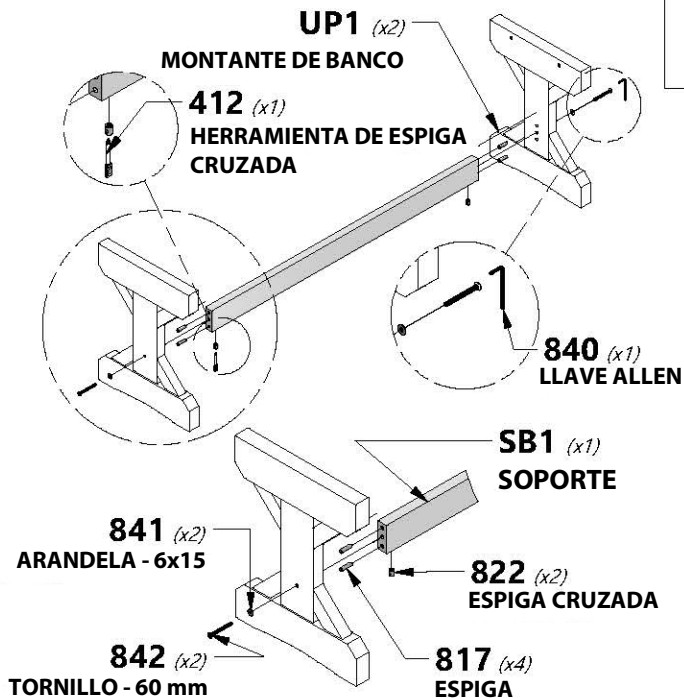
UP1 | MONTANTE DE BANCO - W2A02645
(2) | 1 7/16"x13 3/8"x17 3/8" (36x340x440)



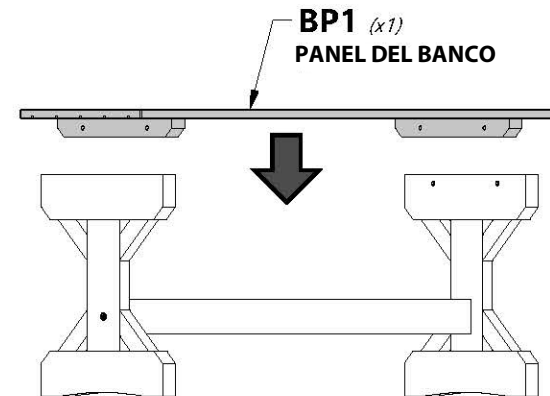
H1 | SOPORTE - W4L12788
(1) | 1"x2 5/8"x39" (24x68x990)



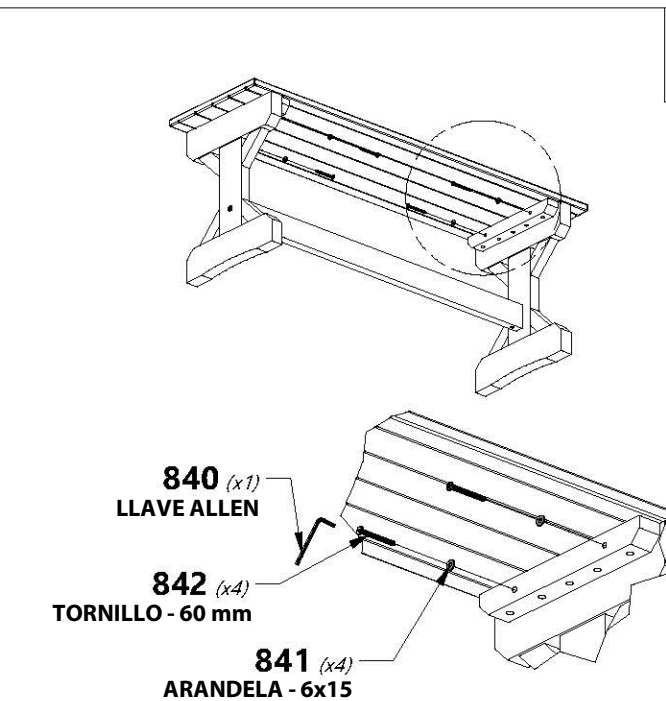
BP1 | PANEL DEL BANCO - W2A02646
(1) | 2 1/4"x13 3/8"x46 1/4" (56x340x1175)



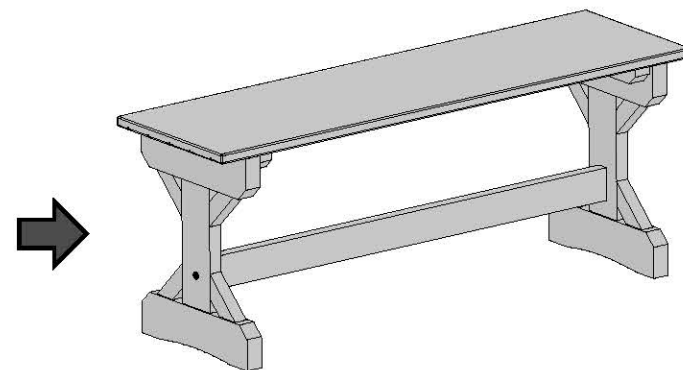
1



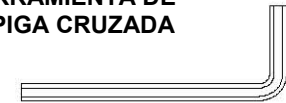
2



3



A6P00412 | HERRAMIENTA DE ESPIGA CRUZADA
(1)



H100840 | LLAVE ALLEN
(1) | 5/32